

Terug naar de natuur

Aan de Sloterweg in Sloten ligt volkstuincomplex Eigen Hof. Hier zoeken Amsterdammers al zestig jaar de natuur op. Het is een bijzonder complex. Eigen Hof zet zich namelijk al enige tijd in voor 'natuurlijk tuinieren'. In de gemeenschappelijke gedeelten van het complex wordt een natuurlijke wijze van tuinonderhoud nagestreefd.

Alice Bender

Wim en Dien de Man in hun paradijsje.

Deze tuin heeft een mooi evenwicht tussen vaste planten, heesters en bomen.

In de takkenbossen, die de volkstuinen omringen, nestelen vogels en vinden egels een goed heenkomen, kortom, ze trekken allerlei 'wild' aan. Bovendien maken ze de tuinen minder inbraakgevoelig, ook in de winter wanneer er maar weinig mensen op het complex zijn.

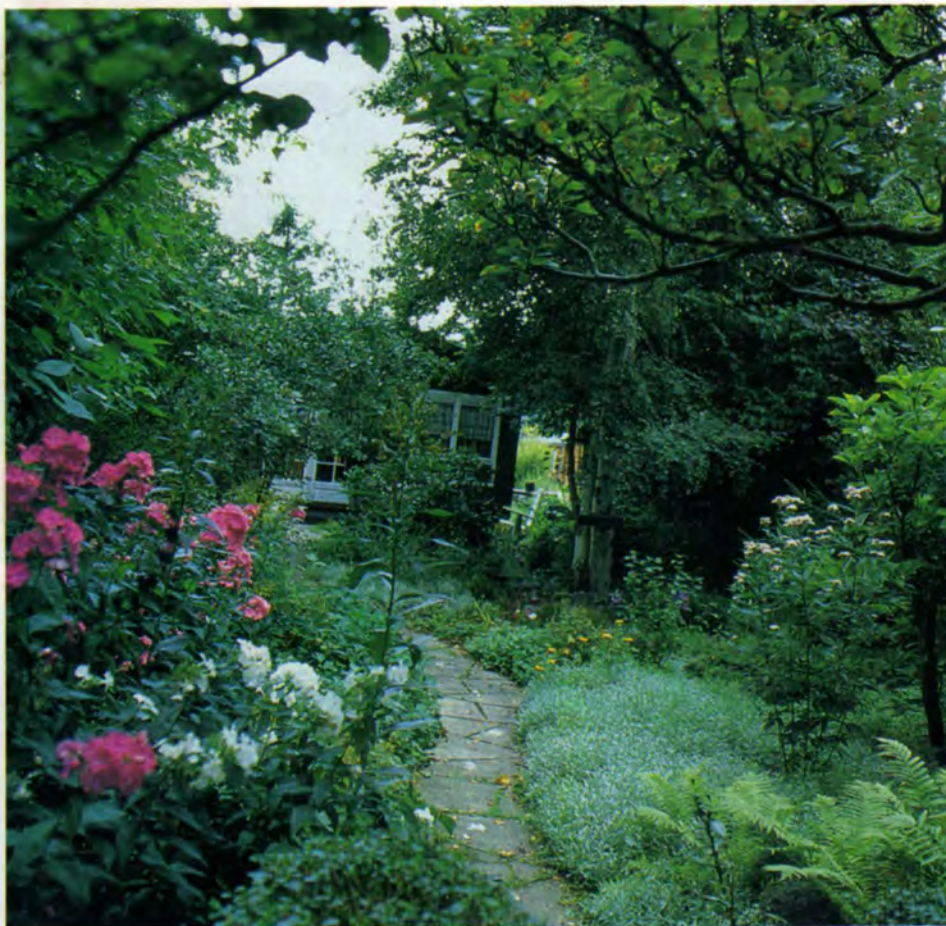
Nog een stukje 'wilde' natuur vormt

de geciviliseerde heemtuin, zoals Wim de Man, secretaris van Eigen Hof, het een beetje gekscherend noemt. In opzet was dit een echte heemtuin, maar door de mensen die hem nu onderhouden wordt daar niet zo strak de hand aan gehouden. Ook plantjes die er eigenlijk niet thuishoren, mogen blijven staan. Het onderhoud van deze en andere

gemeenschappelijke delen van het complex wordt gedaan door de leden. Iedereen die een tuin heeft op Eigen Hof is verplicht een bepaald aantal uren per jaar te werken voor de gemeenschap. Wat men precies doet hangt af van het eigen kunnen of talent. Zo worden de zwaardere karweitjes, zoals onderhoud van de gebouwen, snoeien en dergelijke vooral gedaan door mannen, terwijl de vrouwen bijvoorbeeld wieden in de heemtuin of voor de koffie zorgen tijdens vergaderingen.

Paradijs

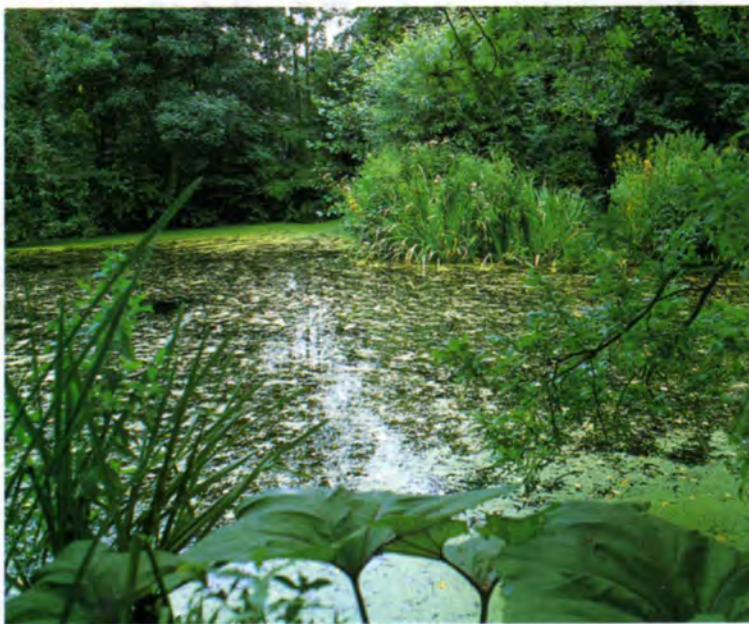
In het water, tussen Eigen Hof en het naburige volkstuincomplex, ligt het zogenoemde vogeleiland. Hier nestelen veel vogels. Vlakbij zijn een moerasgedeelte en een stuk voor zandminnende planten gecreëerd. Ooit was dit grasland. Een jaar of vijftien geleden werd besloten dat dit gebied onbemest hooiland zou worden, maar dat bleek niet zo'n succes. Het bleek dat dit erg arbeidsintensief was. Wim de Man herinnert het zich nog goed: 'Op een gegeven moment overheersten de berenklaauwen en dat was niet de bedoeling. Daarna is het een gecontroleerde wildernis geworden, zijn er muurtjes gemetseld en is er zand gestort, zodat er allerlei zandminnende planten en rotsplanten een plekje konden vinden. Hier groeit allerlei moois, zoals muurleeuwenbek en diverse soorten varens.' De grondwaterstand is vrij hoog en daarom moesten sommige delen later nog eens opgehoogd worden. Amsterdam is niet voor niets op



Fotografie: Ceens van Loon

Terug naar de natuur

Deze gemeenschappelijke vijver wordt door een aantal tuiniers onderhouden.



palen gebouwd en dat kon je hier aan den lijve ondervinden. Daarom ook werd er zo'n tien jaar geleden een moerasgedeelte aangelegd. Niet zo moeilijk, omdat de grond van nature al vrij nat is. Wie met stevige stappen over de paden loopt, voelt de bodem flink trillen. Het moerasgedeelte kwam ondermeer in de plaats van een stuk wei,

dat elk jaar gemaaid moest worden. 'Iedere keer was er geruzie wie dat moest maaien, want dat was geen populair karweitje. Het was een van de redenen waarom toen besloten werd om een andere invulling te geven aan dit gebied. De andere reden was dat we zoveel mogelijk 'wilde' dieren wilden aantrekken,' aldus de heer De Man. Zo ontstond

De eerste 75 cm van de tuin moeten met bloemen gevuld zijn: veel kleur en fleur dus.



er in de loop der jaren een complete biotoop met wilde planten en dieren, zoals kikkers, padden, salamanders en vlinders die hier anders niet meer zouden voorkomen.

Iedere tuin heeft een geheel eigen sfeer.

Ecologisch tuinieren

'Eigen Hof' is een van de volkstuincomplexen die ligt aan de zogeheten ecologische route die loopt van

Een bonte bloemenhoek met vrolijke dahlia's.



Nationaal Keurmerk

Natuurlijk tuinieren is mooi, leuk en nuttig. Daarom moeten volkstuinders gestimuleerd worden om natuurvriendelijk te tuinieren. Dat is de boodschap van het Nationaal Keurmerk Tuinieren.

Het keurmerk houdt in dat met adviezen en begeleiding van volkstuinverenigingen de natuurwaarden op tuincomplexen worden uitgebreid. Dit betekent dat het aantal wilde (inheemse) soorten bloemen en planten wordt uitgebreid en dat er voor - soms bedreigde - dieren voorzieningen worden aangelegd. Zoals schuilplaatsen waar amfibieën en reptielen, vogels, vlinders, zoogdieren en, niet te vergeten, nuttige insecten hun toevlucht kunnen zoeken.

Nuttige insecten zijn niet alleen bijen en hommels die voor bestuiving zorgen, maar ook lieveheersbeestjes en zelfs oorwurmen, die de biologische vijand zijn van bladluizen.

Vanzelfsprekend houdt natuurlijk tuinieren in dat er geen chemische bestrijdingsmiddelen of kunstmest meer gebruikt wordt. Natuurlijk tuinieren betekent niet dat uw tuin verwildert, maar een vorm van beheer, onderhoud en inrichting van het tuincomplex, die de natuur weer een kans geeft.

Dankzij het Nationaal Keurmerk krijgen volkstuincomplexen een grotere natuurwaarde waardoor het risico minder groot is dat ze moeten wijken voor stadsuitbreiding of wegeaanleg.

Wilt u meer informatie? Bel naar AVVN, de landelijke belangenbehartiger voor amateurtuinders, in Almere. Tel. 036-5384436.



milieuvriendelijk. Dat wil zeggen dat bijna iedereen zijn tuinafval composteert en geen chemische bestrijdingsmiddelen of kunstmest gebruikt. Elke tuin heeft een huisje, waar de eigenaars vooral 's zomers vaak dag en nacht vertoeven. 'Het is voor de meeste mensen echt een tweede huis', vertelt secretares De Man. Zijn vrouw Dien en hij zijn hier ook altijd bij mooi weer. Thuis hebben zij geen tuin, zoals de meeste mensen op Eigen Hof, dus voor hen is dit echt hun paradijsje. Vooral Dien is helemaal fuchsia-gek, zoals ze het zelf noemt en die kwaal hebben flink wat tuiniers van haar overgenomen, zoals blijkt bij een rondwandeling. Ze neemt haar hobby behoorlijk serieus, getuige de tientallen verschillende fuchsia's die de tuin sieren. Regelmatig worden ook tochten naar kwekers ondernomen om aan nieuwe variëteiten te komen en als ze het goed doen, deelt ze daar met gulle hand stekken van uit. 'Ik zoek er nog een paar,' vertelt Dien de Man, Fuchsia 'Greenpeace' en F. 'Bicentennial' kan ik maar steeds niet vinden en dat zijn zulke mooie.'

Bloemen, groenten en bomen

Op Eigen Hof heeft zo elke tuinier zijn eigen voorkeur. Hoewel van elke tuin de eerste 75 cm met bloemen beplant moet zijn; op de rest van het perceel mag de tuinier zijn eigen hobby en creativiteit botvieren. Zo zie je tuinen met veel bloemen of een gazon, maar ook plekjes waar groenten en kruiden prominent aanwezig zijn. De meeste tuinen liggen er zeer goed verzorgd bij. Wie hier een tuin heeft, besteedt daar meestal veel tijd aan. ■



Een takkenwal als afscheiding trekt veel 'wilde dieren' aan.

Spaarndam naar Amstelland. Dat betekent dat hier geëxperimenteerd wordt met een meer ecologische aanpak van tuinieren. Er worden, althans in de gemeenschappelijke gedeelten, geen chemische bestrijdingsmiddelen toegepast en de aanleg is zodanig dat het natuurlijke dierenleven zich hier goed kan ontwikkelen.

Zo is er bijvoorbeeld een stuk dat bewust niet beplant wordt. Vol spanning wacht men af wat daar zal opkomen. Spannend is ook de vijver, die heel wat kikkers, padden en salamanders aantrekt. Het is een natuurvijver van flink formaat die zoveel mogelijk met rust wordt gelaten. Hoewel er geen verplichting is, tuinieren de meeste mensen hier

Groenten en bloemen staan hier gebroederlijk naast elkaar.

